



# Caderno de Prova

**Nível Superior:** Professor • Geografia

Dia: 11 de novembro de 2007 • Horário: das 14 às 18 h

Duração: 4 (quatro) horas, incluído o tempo para o preenchimento do cartão-resposta.

**❶ Confira o número que você obteve no ato da inscrição com o que está indicado no cartão-resposta.**

## Instruções

Para fazer a prova você usará:

- este **caderno de prova**;
- duas **folhas de resposta** para responder as questões dissertativas;
- um **cartão-resposta** que contém o seu nome, número de inscrição e espaço para assinatura.

Verifique, no caderno de prova:

- se faltam folhas, se a seqüência de questões — 30 (trinta) objetivas e 2 (duas) dissertativas —, está correta;
- se há imperfeições gráficas que possam causar dúvidas.

## Atenção!

Comunique imediatamente ao fiscal qualquer irregularidade.

- Não é permitido qualquer tipo de consulta durante a realização da prova.
- Para cada questão são apresentadas 5 (cinco) alternativas diferentes de respostas (a, b, c, d, e). Apenas uma delas constitui a resposta correta em relação ao enunciado da questão.
- A interpretação das questões é parte integrante da prova, não sendo permitidas perguntas aos fiscais.
- Não destaque folhas da prova.

Ao terminar a prova, entregue ao fiscal o caderno de prova completo, o cartão-resposta devidamente preenchido e assinado e as duas folhas de resposta. O gabarito da prova será divulgado no site:

**<http://pmsjme.fepese.ufsc.br>**



# Conhecimentos Gerais

(10 questões)

## Aspectos Educacionais • Atualidades

(5 questões)

1. Assinale Falso ( F ) ou Verdadeiro ( V ) de acordo com a Resolução 003/99, que fixa normas para a Educação Infantil no âmbito do Sistema Municipal de Educação de São José:

- ( ) A educação infantil constitui direito da criança de zero a sete anos, a que o Estado e a família têm o dever de atender.
- ( ) São instituições de educação infantil privadas as enquadradas nas categorias de particulares, comunitárias, confessionais ou filantrópicas.
- ( ) A educação infantil será oferecida em creches ou entidades equivalentes para crianças de até 3 anos de idade e em pré-escolas, para crianças de 4 a 6 anos.
- ( ) A avaliação na educação infantil será realizada mediante acompanhamento e registro do desenvolvimento da criança, com o objetivo de promoção para o acesso ao ensino fundamental.
- ( ) A direção pedagógica da instituição de educação infantil será exercida por profissional formado em curso de graduação em Pedagogia ou em nível de Pós-graduação em Educação.

Assinale a seqüência **correta**, de cima para baixo:

- a. ( ) V – V – F – F – V
- b. ( ) V – F – F – V – F
- c. ( X ) F – V – V – F – V
- d. ( ) F – V – F – V – V
- e. ( ) F – F – V – V – F

2. Assinale Falso ( F ) ou Verdadeiro ( V ) de acordo com a Resolução 005/01, que estabelece diretrizes para a avaliação do processo ensino – aprendizagem, nos estabelecimentos de ensino de educação básica, da rede municipal, integrantes do Sistema Municipal de Educação de São José:

- ( ) A verificação do rendimento escolar é de responsabilidade dos estabelecimentos de ensino, na forma do seu Regimento Interno, e do Projeto Político-Pedagógico, compreendendo a avaliação do aproveitamento e a apuração da assiduidade.
- ( ) A avaliação do rendimento escolar do educando deve prever a obrigatoriedade de estudos de recuperação, paralelos ao período letivo, para casos de baixo rendimento escolar.
- ( ) Na Educação Infantil, a avaliação tem caráter de promoção.
- ( ) Serão realizadas, no mínimo, 2 avaliações por bimestre (testes, trabalhos, exercícios, participação em aula, provas, etc).
- ( ) O avanço dos cursos ou séries, por classificação, poderá ocorrer sempre que se constatar apropriação pessoal de conhecimento por parte do aluno.

Assinale a seqüência **correta**, de cima para baixo.

- a. ( X ) V – V – F – F – V
- b. ( ) V – F – V – V – F
- c. ( ) V – F – V – F – V
- d. ( ) F – V – V – V – F
- e. ( ) F – F – V – F – V

## Secretaria Municipal de Educação

3. Sobre a Lei Ordinária 2.761/95, que dispõe sobre o Estatuto do Magistério Público Municipal de São José, é **correto** afirmar:

- a. ( ) O afastamento para o exercício de mandato legislativo municipal será integral e não se limita aos períodos das sessões.
- b. (X) Os cargos de provimento efetivo enquadram-se em três Grupos de Categorias Funcionais, a saber: docentes, especialistas em assuntos educacionais e técnicos em educação.
- c. ( ) A investidura em cargo efetivo do Magistério Público depende de aprovação prévia em Concurso Público de provas ou de provas e títulos, ou em casos excepcionais, pela livre nomeação do chefe do poder executivo.
- d. ( ) O membro do Magistério preso preventivamente, pronunciado por crime doloso contra a vida ou denunciado por crime contra a administração pública, ou ainda, por crime inafiançável não será afastado do exercício até a decisão final, passada em julgado.
- e. ( ) A mãe servidora, mesmo a adotiva, terá assegurado, sem qualquer prejuízo, o direito de ausentar-se do serviço pelo espaço de 2 (duas) horas diárias, no início ou no final do expediente, que podem ser parceladas no período de uma hora, até que o filho complete 6 (seis) meses de idade.

4. De acordo com a Lei 4.422/06, que dispõe sobre o Plano de Cargos, Carreiras e Remuneração do Magistério Público do Município de São José, é **correto** afirmar:

- a. ( ) Reversão é o deslocamento do membro do magistério do local de sua lotação para outra unidade educacional.
- b. ( ) Plano de Cargos, Carreiras e Remuneração é o conjunto de cargos reunidos em segmentos distintos, de acordo com a atividade e a formação profissional.
- c. ( ) Somente serão considerados para a promoção por cursos de atualização ou aperfeiçoamento os cursos que alcancem o somatório de 360 (trezentos e sessenta) horas e que tenham relação direta com o cargo, disciplina, área de ensino ou atuação do membro do magistério.
- d. ( ) O progresso funcional ocorrerá através das seguintes modalidades: promoção por tempo de serviço, promoção por cursos de atualização e/ou aperfeiçoamento e promoção por nova habilitação profissional, inclusive para os ocupantes dos cargos de Auxiliar de Sala e de Auxiliar de Ensino.
- e. (X) Os cursos de graduação ou pós-graduação, considerados ou não, respectivamente, para a habilitação profissional do membro do magistério, ou promoção por nova habilitação, não serão computados para efeitos de promoção por cursos de aperfeiçoamento ou atualização.

5. Assinale Falso ( F ) ou Verdadeiro ( V ) para as seguintes afirmações, de acordo com a Lei 3.472/99, que dispõe sobre o Sistema Municipal de Ensino de São José:

- ( ) A educação do Município de São José é promovida e inspirada nos ideais de igualdade, da liberdade, da solidariedade humana, do bem estar social e da democracia.
- ( ) Nos estabelecimentos oficiais, o ensino será gratuito.
- ( ) Comprovada a negligência da autoridade competente para garantir oferecimento do ensino obrigatório, poderá a ela ser imputado crime de improbidade administrativa.
- ( ) Instituições privadas de educação ou ensino Comunitárias são aquelas instituídas por grupos de pessoas físicas ou por uma ou mais pessoas jurídicas que atendam à orientação confessional e ideologia específicas, não tenham fins lucrativos e incluam na entidade mantenedora representantes da comunidade.
- ( ) A educação escolar compreende os seguintes níveis e modalidades de ensino: Educação Infantil, Ensino Fundamental, Ensino Médio, Educação de Jovens e Adultos, Educação Especial.

Assinale a seqüência **correta**, de cima para baixo:

- a. ( ) V – V – V – V – V
- b. ( X ) V – V – F – F – V
- c. ( ) V – V – V – F – F
- d. ( ) V – F – V – V – V
- e. ( ) V – F – F – F – V

### **Aspectos históricos, geográficos, econômicos e sociais do Município de São José** (5 questões)

---

6. Assinale a alternativa que indica a mesorregião do Estado de Santa Catarina em que está localizado o município de São José.

- a. ( ) Sulina.
- b. ( ) Litoral nordeste.
- c. ( ) Grande São José.
- d. ( X ) Grande Florianópolis.
- e. ( ) Metropolitana de São José e Palhoça.

---

7. Leia o texto.

“Inicia na baía norte[...]; segue por esta até a foz retificada do rio Büchele; sobe por este até encontrar a rua Eduardo Dias, no ponto de intersecção com a avenida Juscelino Kubitschek de Oliveira [...]; segue por esta até encontrar a Avenida Atlântica; segue por esta até encontrar a rua Edelberto de Oliveira; segue por esta até encontrar a rua Josué Di Bernardi; segue por esta até encontrar o rio Araújo [...]; desce por este até sua foz na baía sul; segue por esta até a coordenada geográfica aproximada c.g.a lat. 27° 39’ 41” S, long. 48° 36’ 07” W.”

FARIAS, Wilson Francisco. *São José 256 anos em busca das raízes*. São José: Edição do Autor, 2006, p. 263.

O texto acima registra as divisas intermunicipais de São José, a partir de 1995, com:

- a. ( ) Palhoça.
- b. ( ) Biguaçu.
- c. ( X ) Florianópolis.
- d. ( ) Santo Amaro da Imperatriz.
- e. ( ) São Pedro de Alcântara.

**8.** Veja o texto.

“São José; lugar situado à beira-mar em formosa posição na terra firme; a paróquia é dedicada ao santo que dá o nome ao lugar; é pequena e boa, e tem vigário”

Brito, de Paulo José Miguel. Memória política da Capitania de SC. p.2, art.2. (1816) Apud PAULI, Ewaldo. Enciclopédia Simpozio. Disponível em <http://www.cfh.ufsc.br/~simpozio/portugue.html>. Acesso em 22/09/2007.

A história oficial de São José se inicia em 1750, quando:

- a.  ( X ) É criada, por Alvará Régio, a freguesia de São José, da Terra Firme.
- b.  ( ) Imigrantes alemães fundam a Vila de São Pedro de Alcântara.
- c.  ( ) Giuseppi Garibaldi invade e toma a praça onde hoje está São José.
- d.  ( ) O rei de Portugal ordena o exílio, na região, de Francisco Dias Velho.
- e.  ( ) Os bandeirantes paulistas, em busca de ouro e de indígenas para escravizar, fundam a povoação que, mais tarde, se tornará São José.

---

**9.** A respeito da população do Município de São José, segundo dados de 1996:

- a.  ( ) A população masculina é superior à população feminina.
- b.  ( ) O número de habitantes do sexo masculino é igual ao do sexo feminino.
- c.  ( ) A população rural é maior que a população urbana.
- d.  ( ) O município tem a menor densidade demográfica de Santa Catarina.
- e.  ( X ) A população feminina é superior à população masculina.

**10.** Assinale a alternativa **correta**.

- a.  ( ) No século XIX, São José era um importante município, competindo com Nossa Senhora do Desterro, atual Florianópolis, pela liderança de Santa Catarina. Mergulhou num marasmo a partir da emancipação do Estreito, em 1894, perdendo parte de sua grande influência.
- b.  ( ) No início do século XIX, São José ganhou grande importância econômica e política, superando Nossa Senhora do Desterro, atual Florianópolis, principalmente a partir da emancipação de Palhoça da capital do Estado.
- c.  ( ) Até a segunda metade do século XIX, São José viveu um grande marasmo econômico que lhe tirava sua importância política. O rápido desenvolvimento industrial que sofreu naquela época, com a vinda de imigrantes alemães e ingleses, tornou-a, economicamente, mais importante do que a capital.
- d.  ( X ) No século XIX, São José era um importante município, competindo com Nossa Senhora do Desterro, atual Florianópolis, pela liderança de Santa Catarina. Mergulhou num marasmo a partir da emancipação de Palhoça, em 1894, perdendo parte de sua grande influência.
- e.  ( ) Desde o início da sua fundação São José foi um importante centro econômico, com grande influência na vida política da região, principalmente a partir da incorporação dos distritos de Angelina e Garcia, na segunda metade do século XX.

# Conhecimentos Específicos

(20 questões)

11. Observe atentamente as tabelas abaixo sobre a hidrografia do planeta.

**Tabela I**

Água dos oceanos e mares	97,4%
Água "doce"	2,6%

**Tabela II**

**Água "doce"**

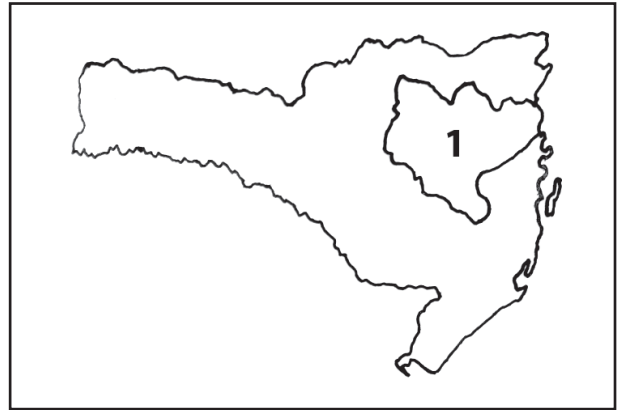
Camadas de gelo e geleiras	1,984%
Aqüíferos	0,592%
Lagos	0,007%
Solos úmidos	0,005%
Rios	0,001%
Vapor d'água	0,001%
Biota	0,001%

GUIMARÃES, Raul B.; KRAJEWSKI, Angela C.; RIBEIRO, Wagner C. *Geografia: pesquisa e ação*. São Paulo: Moderna, 2005. (adaptado p. 30)

A água é fundamental para a vida no planeta. A partir das tabelas acima e dos seus conhecimentos assinale a alternativa **incorreta**.

- a. ( ) A idéia de que a água "doce" no planeta Terra é um recurso abundante deve ser relativizada.
- b. (X) A distribuição das reservas de água no planeta ocorre de forma homogênea entre os continentes.
- c. ( ) A maior porção da chamada água "doce" é encontrada nas calotas polares e mais altas montanhas.
- d. ( ) Os depósitos de água dos lençóis subterrâneos estão sendo considerados uma alternativa para a falta dela em alguns lugares.
- e. ( ) A superfície da Terra é coberta por aproximadamente 70% de águas que se apresentam nos estados sólido e líquido.

12. A área numerada no mapa de Santa Catarina indica uma importante região do nosso estado.



Fonte: Bacias hidrográficas de Santa Catarina: diagnóstico geral. Florianópolis: SEDUMA, 1997 (adaptado).

A respeito da área numerada no mapa, assinale a alternativa que está **correta**.

- a. ( ) A agricultura dessa região foi e é tipicamente monocultora de exportação, feita em grandes propriedades que são características ligadas à colonização alemã.
- b. ( ) O rio Tijucas, que corta essa importante região, foi utilizado pelos primeiros colonizadores que chegaram a Blumenau, em 1860, onde desenvolveram as cerâmicas.
- c. ( ) A cidade de Joinville, a primeira em população de Santa Catarina, destaca-se nessa região por apresentar um parque industrial voltado para o beneficiamento de aves e suínos.
- d. ( ) A região indicada representa a porção do território catarinense integralmente ocupada pela colonização italiana, que se dedicou à exploração de carvão mineral.
- e. (X) Importante região econômica, com destaque para a cidade de Blumenau, onde desponta um setor secundário pujante e Itajaí, onde está localizado um dos mais importantes portos do estado catarinense.

**13.** Você está realizando um concurso para professor no município de São José, lugar onde vão se desenrolar as suas relações cotidianas. Sobre esse município uma alternativa está **correta**. Assinale-a.

- a. ( ) O centro histórico é hoje a região que concentra as principais atividades econômicas, além de apresentar as maiores densidades demográficas do município.
- b. ( ) Entre o mar e a BR 101, o município vem, desde a sua fundação, aumentando de área, sendo a última incorporação a porção correspondente a São Pedro de Alcântara.
- c. (X) São José, integrante da Grande Florianópolis, participa do conjunto dos 10 maiores municípios em população de Santa Catarina e tem nos setores secundário e terciário suas principais atividades.
- d. ( ) A enorme irregularidade da superfície do município é caracterizada pela presença de montanhas, cujas rochas são oriundas do derrame de basalto, que caracteriza o planalto Meridional do Brasil.
- e. ( ) As características culturais como danças típicas, festas e arquitetura das casas são provenientes da colonização italiana, que predominou no município, junto com a eslava.

---

**14.** O mapa, instrumento da Cartografia, é um recurso importante para a Geografia. Nas aulas ele é fundamental. Sobre mapa, está **correto** afirmar.

- a. (X) Título, letreiro, legenda, escala e projeção são elementos necessários num mapa.
- b. ( ) A leitura de um mapa só é possível com o uso da escala gráfica.
- c. ( ) Quando, num mapa de escala 1: 4.500.000, a distância entre duas cidades é de 5,5 cm, a distância real é de 2.475 km.
- d. ( ) A projeção de Mercator é a que não distorce as áreas de altas latitudes.
- e. ( ) É errado chamar um mapa de modelo de comunicação, pois ele não usa um sistema semiótico complexo.

**15.** Veja o excerto abaixo.

(...) Queria ter um carro confortável,  
Queria ser um cara mais notado.  
Tudo bem, até aí nada posso dizer,  
Um cara de destaque também quero ser (...)  
A lei da selva, consumir é necessário.  
Compre mais, compre mais.  
Supere o seu adversário.  
O seu status depende da tragédia de alguém  
É isso, capitalismo selvagem

Mano na porta do bar. Mano Brown.

Este excerto é de um rap (rhythm and poetry – ritmo e poesia) que aborda fatos reais da vida contemporânea. Sobre essa realidade, assinale a alternativa **correta**.

- a. ( ) O status de alguém indica que ele é produto da tragédia de outros, diante de fenômenos da natureza.
- b. ( ) A lei da selva mostra que as desigualdades sociais são resultado da ação da natureza sobre a humanidade.
- c. (X) “Consumir é necessário” e “compre mais” indicam características da sociedade de consumo.
- d. ( ) A produção de bens de consumo, sejam duráveis ou não-duráveis, não ocasionam impactos à natureza.
- e. ( ) O excerto acima expressa um fenômeno representativo da população rural que luta para se manter no campo.



**16.** O documento divulgado pelo IPCC –Painel Intergovernamental sobre Mudanças Climáticas – foi considerado um marco e aponta conseqüências do aquecimento global. A partir desta realidade, é **incorreto** afirmar que:

- a. ( ) Os países desenvolvidos são grandes responsáveis pela emissão dos gases causadores das mudanças climáticas.
- b. ( ) Os desmatamentos e as conseqüentes queimadas no Brasil, que ocorrem sobretudo no inverno e na primavera, contribuem sobremaneira no aquecimento global.
- c. ( ) A diversificação da matriz energética para diminuir os gases na atmosfera é necessária com fontes renováveis não convencionais como biomassa, eólica e termosolar.
- d. (X) A produção de álcool no Brasil, a partir da cana-de-açúcar, não só diminuirá a emissão de gases na atmosfera como ajudará a mudar a estrutura fundiária e facilitará a policultura.
- e. ( ) O Brasil poderá ter eventos climáticos extremos como secas na Amazônia ou furacões, como o Catarina que passou no sul do Brasil.

**17.** Veja o texto abaixo.

*“A rede urbana é formada por um sistema de cidades interligadas umas às outras por meio de redes de transportes e de comunicações, pelas quais fluem pessoas, serviços, mercadorias, informações, etc.”*

Fonte: MOREIRA, J.C; SENE, Eustáquio de. *Geografia para o ensino médio: geografia geral e do Brasil*. São Paulo: Scipione, 2002, p.100.

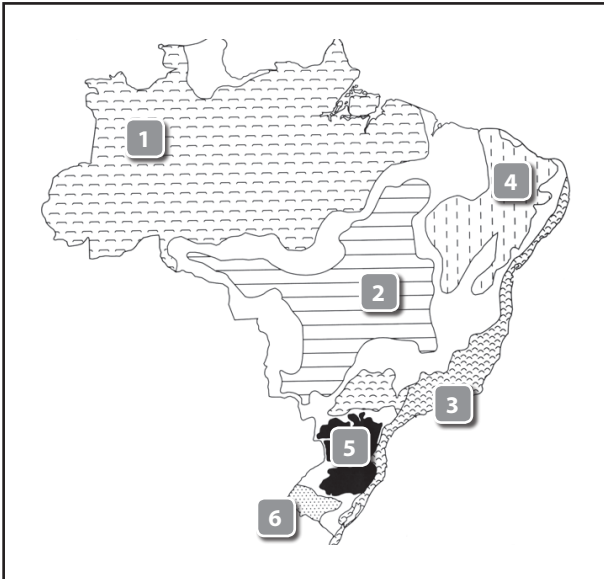
A partir do texto e com os conhecimentos adquiridos, assinale a alternativa **incorreta**.

- a. ( ) As redes urbanas dos países desenvolvidos são mais densas e articuladas, pois estes países apresentam alto nível de industrialização e de urbanização.
- b. ( ) O vigoroso mercado interno e a alta capacidade de consumo nos países ricos aumentam a densidade e o ritmo dos fluxos e aprofundam a integração socioeconômica entre as cidades da rede.
- c. ( ) As redes de cidades mais densas e articuladas formam as megalópoles como as do Nordeste dos Estados Unidos e no sudeste da ilha de Honshu, no Japão.
- d. ( ) No capitalismo atual a rede e a hierarquia urbanas se estruturam em escala mundial cujo topo é encabeçado pelas cidades globais como Nova York, Tóquio, Paris e São Paulo.
- e. (X) A globalização da produção e o fluxo de mercadorias, serviços e informações aceleram a inclusão social nas megacidades dos países subdesenvolvidos

18. Veja o texto e o mapa a seguir.

*“O território brasileiro, devido a sua magnitude espacial, comporta um mostruário bastante completo das principais paisagens e ecologias do Mundo Tropical”*

Mapa do Brasil



Fonte: AB'SABER, Aziz. Os domínios da natureza no Brasil: potencialidades paisagísticas. São Paulo: Ateliê Editorial, 2003.

O texto e o mapa abordam os grandes domínios paisagísticos brasileiros. A esse respeito, assinale a alternativa que **não** corresponde à realidade.

- a. ( ) O número 1, indica o domínio Amazônico de grande diversidade biológica, destacando-se pela ordem de grandeza de sua rede hidrográfica enclausurado entre os planaltos Guiano e Brasileiro e os Andes.
- b. ( ) O número 4 assinala o domínio da Caatinga, área socialmente crítica do país e caracterizada pela semi-aridez e pela presença de rios temporários.
- c. (X) O texto afirma que todos os domínios morfoclimáticos brasileiros são caracterizados pela tropicalidade de todo o território do Brasil e evidenciados com bastante clareza pelo mapa.
- d. ( ) Conforme Ab'saber, domínio morfoclimático e fitogeográfico é um conjunto espacial de certa ordem de grandeza territorial, onde há um esquema coerente de feições de relevo, tipos de solos, formas de vegetação e condições climático-hidrológicas.
- e. ( ) A fachada tropical atlântica com subáreas topográficas muito diferenciadas entre si, se alonga desde a zona da Mata nordestina, até as escarpas tropicais das serras do Mar e Mantiqueira, e “mares de morros” outrora florestados, corresponde ao número 3.

19. A produção agrícola é obtida em condições muito heterogêneas no mundo, assim como é diversificada a relação entre o homem e o espaço geográfico rural. Considere esta atividade econômica e o meio rural e assinale a alternativa **incorreta**:

- a. ( ) Em muitos países subdesenvolvidos coexistem regiões onde as atividades agrícolas apresentam níveis tecnológicos de produção idênticos àqueles dos países desenvolvidos, porém voltados ao mercado externo e regiões agrícolas muito pobres.
- b. (X) A Revolução Verde foi o conjunto de mudanças técnicas na produção agrícola que valorizava a policultura em pequenas propriedades, com o pleno uso da mão-de-obra e o respeito ao ambiente.
- c. ( ) Os países desenvolvidos e industrializados intensificaram a produção agrícola por meio da modernização das técnicas empregadas, utilizando cada vez menos mão-de-obra.
- d. ( ) Apesar de todos os avanços tecnológicos disponíveis atualmente, a fome ainda castiga milhões de pessoas que sofrem desnutrição crônica, sobretudo nos países do chamado Eixo Sul.
- e. ( ) No caso do Brasil, reformular a estrutura fundiária e as relações de trabalho no campo resultariam em mudanças socioeconômicas pautadas em maior justiça social.

20. O Índice de Desenvolvimento Humano (IDH) é um número que reflete as condições de três variáveis básicas para uma qualidade de vida digna. A alternativa que apresenta as três variáveis é:

- a. ( ) Taxa de natalidade, renda per capita e consumo de energia elétrica.
- b. ( ) Crescimento vegetativo, infra-estrutura e meio de transporte.
- c. ( ) Escolaridade, esgoto doméstico e taxa de mortalidade.
- d. (X) Expectativa de vida ao nascer, escolaridade e produto interno bruto per capita.
- e. ( ) Produto interno bruto per capita, setor terciário da economia e energia.

21. Analise a tabela abaixo.

**Distribuição regional do valor da transformação industrial de 1970 a 2000**

Regiões	Participação em %			
	1970	1980	1990	2000
Sudeste	80,7	72,6	69,0	66,1
Sul	12,0	15,8	18,0	18,3
Nordeste	5,7	8,0	8,0	8,9
Norte e Centro Oeste	1,6	3,6	5,0	6,7

Fonte: MOREIRA, João Carlos e SENE, Eustáquio de. *Geografia*, Ensino Médio, São Paulo : Scipione, 2005. Vol. Único.

A partir da análise dos dados acima, estão **certas** a(s) afirmativa(s):

- I. A Região Sul é aquela que apresenta o mais expressivo crescimento no período em análise, seguida das Regiões Norte e Centro-Oeste e Nordeste.
- II. A redução percentual do Sudeste, em relação às demais regiões brasileiras, evidencia que ocorreu uma desconcentração da atividade industrial.
- III. A redução de 80,7% em 1970, para 66,1% em 2000, na atividade industrial da Região Sudeste, demonstra que está havendo uma desindustrialização nessa região do país.
- IV. Considerando os 6,7% em 2000, no Norte e Centro-Oeste, conclui-se que essas regiões se apresentam como as menos industrializadas do país.
- V. Na Região Norte, a produção industrial está muito vinculada à Zona Franca de Manaus, principal pólo industrial daquela região.

Assinale a alternativa que indica todas as afirmativas **corretas**:

- a. ( ) I, II, III e V.
- b. (X) I, II, IV e V.
- c. ( ) I, III, IV e V.
- d. ( ) II, III e IV.
- e. ( ) III, IV e V.

22. Os mapas abaixo mostram duas das divisões regionais do Brasil.

Divisão Regional do IBGE



Divisão em Complexos Econômicos



Fonte: *Atlas geográfico escolar*. Rio de Janeiro: IBGE, 2002. (adaptado)

Dadas as afirmativas.

- I. Esta divisão respeita os limites estaduais sendo considerada a divisão oficial do país.
- II. Esta divisão agrupa as porções do território que apresenta semelhanças econômicas.
- III. Apresenta uma visão estática do país, não levando em consideração as modificações ocorridas no território.
- IV. É mais adequada para explicar a organização territorial do Brasil.
- V. Desconsidera o limite entre os estados, pois o que mais importa é a evolução econômica regional.

Com base nos conhecimentos sobre a Divisão Regional do Brasil e após analisar os mapas e cada uma das afirmativas acima, assinale alternativa **correta**.

- a. ( X ) A afirmativa I e III falam da mesma divisão regional, ou seja, aquela produzida pelo IBGE para dividir o país.
- b. ( ) As afirmativas II e III referem-se à divisão em Complexos Econômicos, haja vista abordarem a mesma temática.
- c. ( ) As afirmativas II e V são contraditórias; portanto, não se referem à mesma divisão regional.
- d. ( ) A divisão regional do IBGE é mais bem explicada nas afirmativas II, IV e V.
- e. ( ) As afirmativas I, II, III, IV e V referem-se à mesma divisão regional do país.

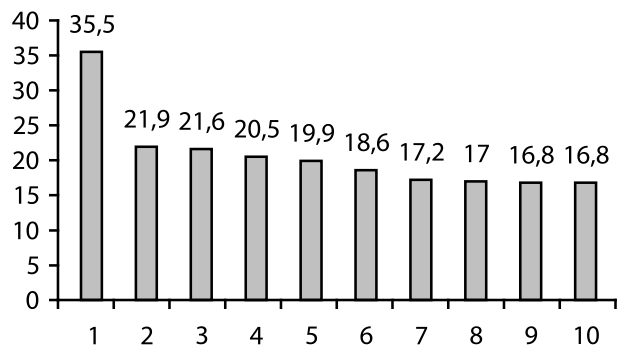
**23.** O fim da Guerra Fria, em fins dos anos 80 e início dos 90 do século passado, determinou o fim das tensões entre os Estados Unidos e a ex-União Soviética.

Sobre essa temática e as novas tensões no mundo, assinale a alternativa **correta**:

- a. ( ) O término das tensões entre os EUA e a ex-URSS pôs fim aos conflitos políticos, levando as disputas para o plano do comércio internacional, entre as grandes empresas multinacionais.
- b. ( ) O plano diplomático tem sido usado para sanear os problemas existentes atualmente no mundo, como fizeram os EUA, na antiga Mesopotâmia.
- c. ( ) A região conhecida como Oriente Médio, que se destaca como a maior zona petrolífera do mundo, reduziu as tensões políticas com o término do conflito chamado de Guerra Fria.
- d. (X) O programa nuclear iraniano, desenvolvido pelo governo de Ahmadinejad, tem despertado forte reação americana, mesmo que este governante afirme ser para fins pacíficos.
- e. ( ) As regiões polares do globo, como o Ártico e a Antártica, são as duas áreas da Terra que sempre estiveram fora dos interesses das grandes nações do planeta.

**24.** Observe os gráficos abaixo.

As dez maiores metrópoles do mundo em 2015  
(População em milhões de habitantes)



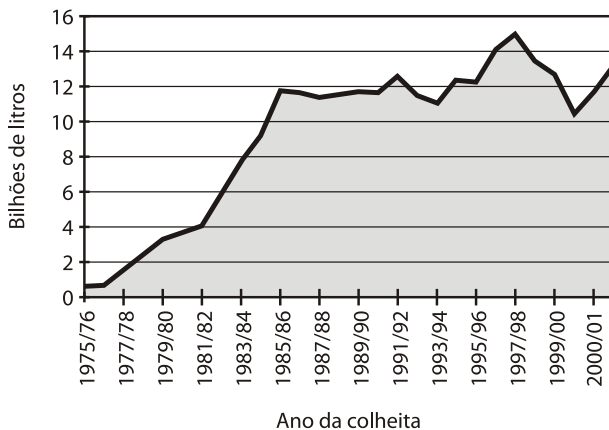
1. Tóquio	6. Nova Déli
2. Mumbai	7. Xangai
3. Cidade do México	8. Calcutá
4. São Paulo	9. Dacca
5. Nova Iorque	10. Jacarta

Fonte: Folha de São Paulo, (adaptação) 23/set/2007.

Assinale a alternativa **correta**.

- a. ( ) São Paulo, que já foi a maior metrópole do planeta, atualmente apresenta um decréscimo no seu crescimento populacional, podendo, em 2015, não se encontrar entre as mais populosas do planeta.
- b. ( ) Considerando-se o crescimento populacional, pode-se afirmar que a taxa de crescimento da população, nestas cidades, pouco ou nada interfere nesse crescimento.
- c. ( ) Apenas uma das cidades citadas está localizada na Europa, o Velho Continente, ou seja, o de mais antiga ocupação.
- d. ( ) Considerando as cidades mostradas no gráfico, pode-se afirmar que apenas duas delas se encontram no continente americano.
- e. (X) Das 10 maiores metrópoles do mundo, no ano de 2015, a previsão é de que 6 delas se encontrem na região mais populosa do planeta.

25. A figura abaixo destaca a produção de álcool combustível.



A partir da análise do gráfico e dos conhecimentos sobre essa temática, assinale a alternativa **correta**.

- a. ( ) O aumento sistemático da produção de álcool combustível, a partir da cana de açúcar, atingiu níveis de auto-suficiência no final dos anos 90 do século XX, reduzindo totalmente a dependência de petróleo.
- b. ( ) Até os dias de hoje, o álcool combustível é menos vantajoso que os combustíveis derivados de petróleo, como a gasolina e o diesel, o que torna aquela fonte energética pouco importante para o Brasil.
- c. (X) A produção de álcool combustível, no Brasil, expande-se a partir de meados da década de 70 do século passado, como uma forma de saída ao 1º choque do petróleo.
- d. ( ) A criação do Proálcool – Programa Nacional do Álcool – não promoveu alteração na organização do campo brasileiro, haja vista o Nordeste já ser, desde os tempos coloniais, grande produtor de cana.
- e. ( ) Atualmente o álcool combustível vem perdendo força como fonte alternativa de energia, tendo em vista o debate sobre o aquecimento global, do qual é uma das principais fontes.

26. O desenvolvimento tecnológico, na fase atual do mundo globalizado, tem colocado, para a maioria da população, situações nunca antes imaginadas. Sobre essa temática, assinale a alternativa **correta**.

- a. (X) O desenvolvimento supera distâncias, “encurtando” o espaço e o tempo.
- b. ( ) O uso intenso de satélites e da fibra ótica aumentou a comunicação, mas não alterou a relação espaço-tempo.
- c. ( ) O desenvolvimento tecnológico atual está fundamentado nas descobertas da segunda revolução industrial.
- d. ( ) A tecnologia pouco contribuiu para a formação da economia-mundo, pois as relações econômicas independem daquela.
- e. ( ) O desenvolvimento tecnológico atual se apresenta de forma homogênea nos diversos países.

---

27. Sobre as características naturais do planeta Terra, podemos considerar como sendo **correta** a afirmativa.

- a. ( ) Os continentes, que constituem as partes emersas da crosta terrestre, estão movimentando-se numa mesma direção, o que provoca os terremotos.
- b. ( ) A dinâmica da atmosfera terrestre é determinada pelo movimento de rotação da Terra em torno de seu próprio eixo, o que faz com que o ar se movimente.
- c. ( ) A dinâmica da atmosfera da Terra não interfere na definição dos diferentes tipos climáticos existentes no planeta.
- d. ( ) A distribuição da cobertura vegetal na superfície da Terra é influenciada pela variação da distância do Equador, chamada de longitude.
- e. (X) O aquecimento global, enquanto um fenômeno natural, assegurava um certo equilíbrio ambiental, que foi quebrado pelas sociedades modernas.

28. A alternativa metodológica que ajuda na estruturação dos conteúdos de Geografia tenta buscar uma apresentação em escalas geográficas de entendimento, que são níveis de compreensão onde os fenômenos ocorrem. Considerando a temática acima, assinale a alternativa que apresenta as três possíveis escalas:

- a. ( ) social, que abarca os fenômenos da população; comercial, onde aparecem as trocas; e universal, onde se estudam as influências dos astros. São desvinculadas uma das outras.
- b. (X) local, compreendida pelo espaço imediato de vivência do aluno; regional/nacional correspondendo ao estado, à região e ao país; e mundial ou global, que compreende os fenômenos mundiais. Todas articuladas entre si.
- c. ( ) cartográfica, que se preocupa com as cartas; econômica, relacionada aos fenômenos econômicos; e temporal, voltada aos processos históricos. As particularidades não possuem relação alguma com o geral.
- d. ( ) astrológica, devido as leis cósmicas; simbólica, que trata dos signos; e ascensional, que destaca o surgimento das grandes nações. Não há vinculação entre si.
- e. ( ) demográfica, com a prioridade para o crescimento vegetativo; informacional, com destaque para as telecomunicações; e geoeconômica, que põe em evidência o funcionamento das cidades. São estudadas separadamente.

---

29. Sobre a formação de Blocos Econômicos, podemos considerar como sendo **correta** a alternativa.

- a. (X) A origem da União Européia remonta ao pós segunda Guerra Mundial.
- b. ( ) O Mercosul é a primeira experiência de um acordo econômico no continente sul americano.
- c. ( ) O NAFTA foi uma exitosa experiência de bloco econômico, incluindo os países desenvolvidos do eixo norte.
- d. ( ) Na Ásia as experiências de formação de blocos econômicos fracassaram.
- e. ( ) A formação de blocos econômicos não é uma consequência da globalização.

30. A partir da observação da figura abaixo.

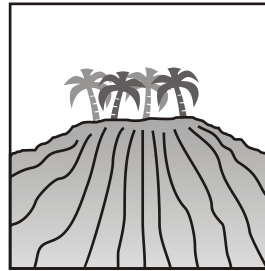


Figura 1

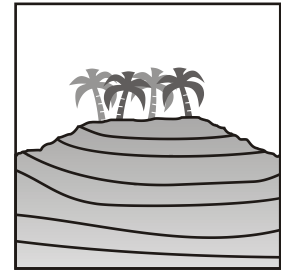


Figura 2

Assinale a alternativa **correta**.

- a. ( ) A figura 1 apresenta uma prática agrícola mais conservacionista, pois há a diminuição do escoamento hídrico das chuvas, evitando a destruição dos solos.
- b. ( ) A figura 1 é mais adequada que a 2 para a conservação dos nutrientes do solo, que são fundamentais para o desenvolvimento dos vegetais.
- c. ( ) A figura 2 destaca uma experiência agrícola muito difundida nos países do continente americano desde a época colonial.
- d. (X) A figura 2 demonstra a preocupação com a conservação do solo, pois o cultivo é perpendicular à declividade do terreno.
- e. ( ) As figuras 1 e 2 apresentam práticas de preservação do solo semelhantes, mesmo que com perspectivas diferenciadas.

---

**Obs.** As questões dissertativas encontram-se na página seguinte.

# Questões Dissertativas

(2 questões)

## Instruções

As respostas das questões dissertativas deverão ter no mínimo 10 (dez) e no máximo 20 (vinte) linhas cada uma delas.

As respostas devem ser transcritas para as **Folhas de Respostas**, com letra legível, utilizando caneta esferográfica de tinta preta ou azul.

As folhas de respostas das questões dissertativas não poderão ser identificadas com assinatura, nome e/ou número de inscrição, ou ter qualquer marca ou sinal que possa identificar o candidato.

Não serão corrigidas as respostas das questões dissertativas das folhas de rascunho, ou as que tenham sido escritas a lápis ou com tinta diferente da preta ou azul.

## Questão Dissertativa 1 (Temas de Educação)

“A grande tarefa do educador, nas mãos de quem se alicerçam as esperanças, é trabalhar em todos os níveis educativos e com pessoas de todas as idades o desenvolvimento da capacidade de **“aprender a compreender”**. Esse é um dos sete saberes que a humanidade precisa para tratar a educação do futuro.”

Morin, apud Villalba, 2004.

Em face dessa afirmativa, redija um texto dissertativo, utilizando argumentos consistentes, sobre “qual a maneira mais eficaz de desenvolver a capacidade de “aprender a compreender” na escola, tendo-se como meta melhorar a qualidade do processo ensino-aprendizagem”.

## Questão Dissertativa 2 (Específica)

A dinâmica entre a sociedade e a natureza tem como conseqüências alguns fenômenos preocupantes. Dentre eles, é possível destacar as ilhas de calor e o efeito estufa. Explique o que significa cada um deles.





**Página  
em Branco.  
(rascunho)**





**FEPESE • Fundação de Estudos e  
Pesquisas Sócio-Econômicos**  
Campus Universitário • UFSC  
88040-900 • Florianópolis • SC  
Fone/Fax: (48) 3233-0737  
<http://www.fepese.ufsc.br>